



Présentation du système de protection

Sommaire

Présentation générale (Page 2)

Panneau standard (Page 3)

Panneau réglable (Page 4)

Panneau Eco (Page 5)

Protection du joint pneumatique (Page 6)

Dans certains cas (Page 7)

Poteau de liaison (Page 8)

Poteau de renfort standard (Page 9)

Poteau de renfort vertical (Page 10)

Barre de renfort transversale (Page 11)

Options (Page 12)

Entretien et Conseils d'utilisation (Page 13)

Comment faire pour ? (Page 14)

Gonfler le joint pneumatique ? (Page 15)

Remplacer le joint pneumatique ? (Page 16)

Placer le panneau Standard, Réglable ou Eco :

Avec cornière ? (Page 17)

Sans cornière ? (Page 18)

Avec un poteau de liaison (Page 19)

Avec un poteau de renfort standard ? (Page 20)

Avec un poteau de renfort vertical ? (Page 21)

Avec une barre de renfort standard ? (Page 22)

Garantie (Page 23)

Présentation générale




Le panneau Collad'eau fonctionne sur la base d'une étanchéité assurée par un joint pneumatique périphérique gonflant.

Ce dernier se caractérise par un cadre en aluminium, dénommé glissière, par un panneau en bois (aluminium, ou encore plexiglas) d'une épaisseur de 18 mm, bakérisé, signifiant qu'il ne se détériorera pas avec le temps.

Ces caractéristiques concernent le panneau sans option.

Il est possible d'assembler plusieurs panneaux afin d'obtenir la longueur souhaitée, et adaptée à chaque ouverture.

Nous proposons donc 3 sortes de panneaux afin de s'adapter aux besoins de chaque client.

	Panneau Standard	Panneau réglable	Panneau Eco
Fixation	2 verrous	2 verrous	2 verrous
Système d'étanchéité	Joint pneumatique	Joint pneumatique	Joint pneumatique
Temps de pause	30 (sec)	30 (sec)	30 (sec)
Manipulation	Poignée	Poignée	Poignée
Spécificité	Sur mesure	Platine	Sur mesure
Outil	Pompe (à vélo)	Pompe (à vélo)	Pompe (à vélo)
Système de gonflage	Valve presta	Valve presta	Valve presta
Pression requise	2,5 – 3 bars	2,5 – 3 bars	2,5 – 3 bars
Hauteur maximale	1 mètre	1 mètre	30 cm
Longueur maximale (d'un panneau)	1,2 mètres	1,2 mètres	1,2 mètres
Epaisseur	18 mm	18 mm	18 mm
Matière	Bois, Aluminium, Plexiglas	Bois, Aluminium, Plexiglas	Bois, Aluminium, Plexiglas
Photo			

Panneau Standard

Composition

- 1 Joint pneumatique (N°1)
- 1 Protection de joint (N°2)
- 1 Main courante :
 - 2 Verrous (N°3)
 - 1 Valve Presta (N°4)
 - 1 Valve standard (N°5)
 - 1 Glissière (N°6)
 - 1 Poignée (N°7)

Bois (Aluminium ou Plexiglas) (N°8)

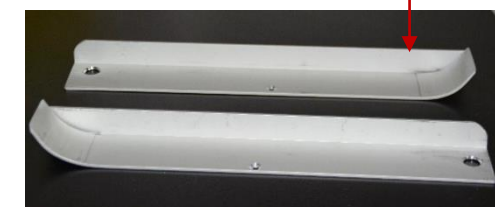
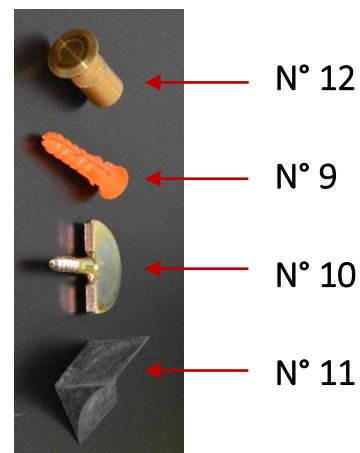
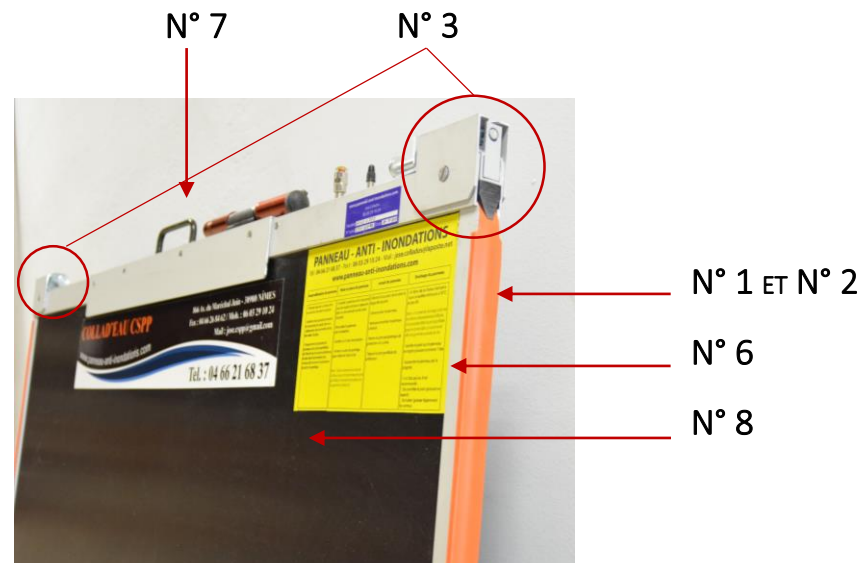
Fourni avec le panneau

- 1) Option cornière ou 2) Option sans cornière

- | | |
|--------------------|---|
| 2 Cornières (N°13) | 2 Chevilles (N°9) |
| 4 Chevilles (N°9) | 2 Butées (N°10) |
| 4 Vis (N°14) | 2 Cales d'angle d'étanchéité basse (N°11) |
| | 2 Fourreaux verrous (N°12) |

A savoir

- La hauteur maximale de ce panneau est de 1m
- La longueur est sur-mesure
- Il existe des options
- L'assemblage de plusieurs panneaux Collad'eau est possible
- Le nombre de chevilles et de vis varie selon la taille du panneau
- Toujours gonfler le joint pneumatique en position



Panneau Réglable

Composition

1 Joint pneumatique (N°1)

1 Protection de joint (N°2)

1 Platine (N°15)

1 Main courante :

2 Verrous (N°3)

1 Valve Presta (N°4)

1 Valve standard (N°5)

1 Glissière (N°6)

1 Poignée (N°7)

Bois (Aluminium ou Plexiglas) (N°8)

Fourni avec le panneau

1) Option cornière ou 2) Option sans cornière

2 Cornières (N°13)

4 Chevilles (N°9)

4 Vis (N°14)

2 Chevilles (N°9)

2 Butées (N°10)

2 Cales d'angle d'étanchéité basse (N°11)

2 Fourreaux verrous (N°12)

A savoir

La hauteur maximale de ce panneau est de 1m

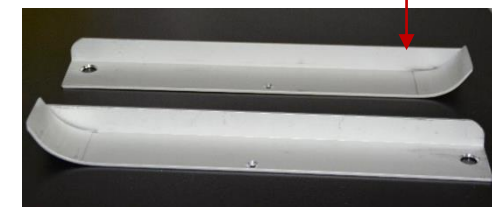
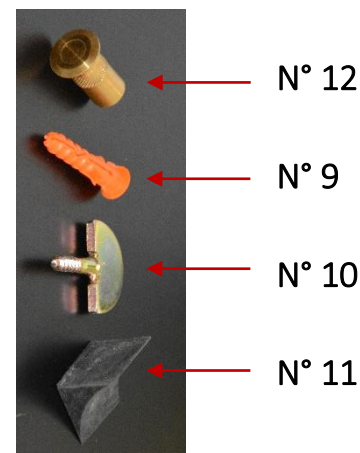
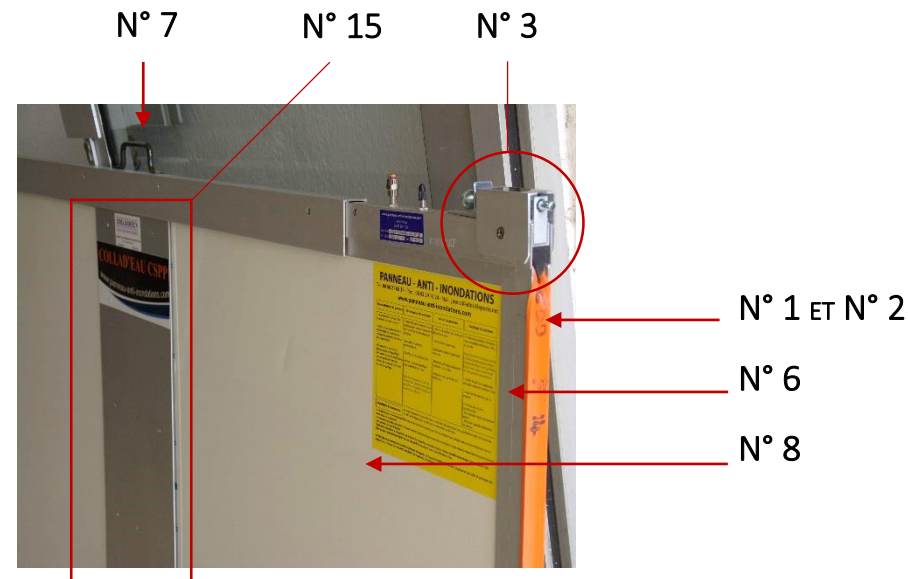
La longueur est modifiable (jusqu'à 10 cm)

Il existe des options

L'assemblage de plusieurs panneaux Collad'eau est possible

Le nombre de chevilles et de vis varie selon la taille du panneau

Toujours gonfler le joint pneumatique en position



Panneau Eco

Composition

1 Joint pneumatique (N°1)

1 Protection de joint (N°2)

1 Main courante :

2 Verrous (N°3)

1 Valve Presta (N°4)

1 Valve standard (N°5)

1 Glissière (N°6)

1 Poignée (N°7)

Bois (Aluminium ou Plexiglas) (N°8)

Fourni avec le panneau

1) Option cornière ou 2) Option sans cornière

2 Cornières (N°13)

4 Chevilles (N°9)

4 Vis (N°14)

2 Chevilles (N°9)

2 Butées (N°10)

2 Cales d'angle d'étanchéité basse (N°11)

2 Fourreaux verrous (N°12)

A savoir

La hauteur maximale de ce panneau est de 30 cm

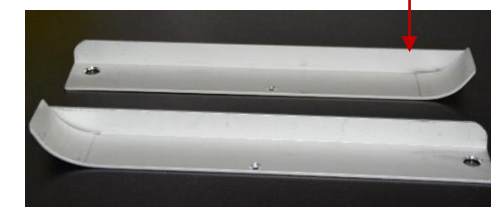
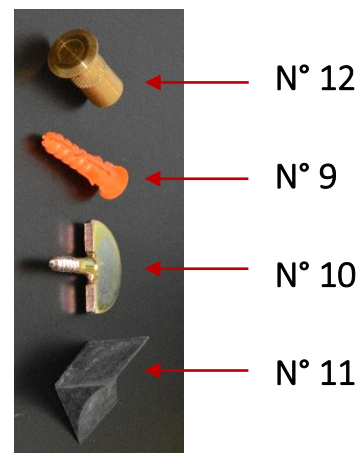
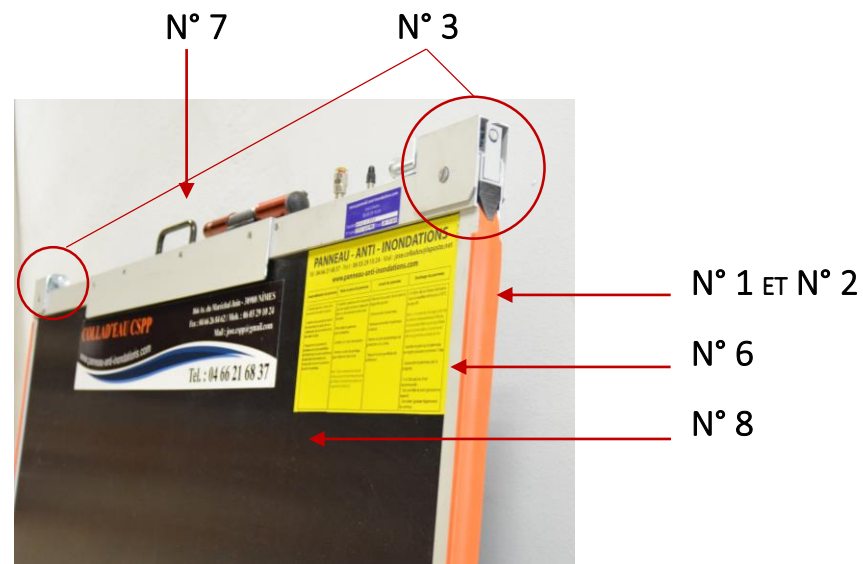
La longueur est sur-mesure

Il existe des options

L'assemblage de plusieurs panneaux Collad'eau est possible

Le nombre de chevilles et de vis varie selon la taille du panneau

Toujours gonfler le joint pneumatique en position




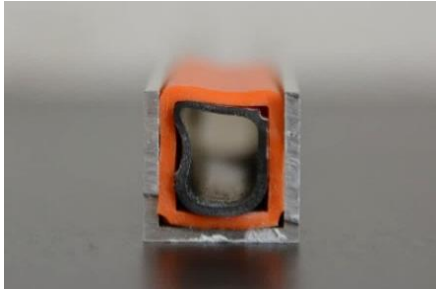

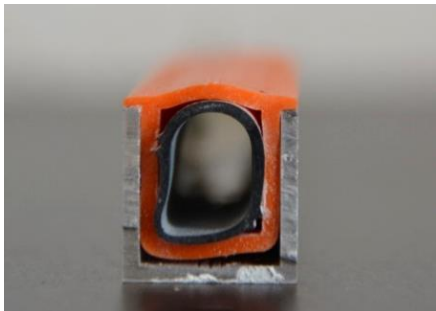
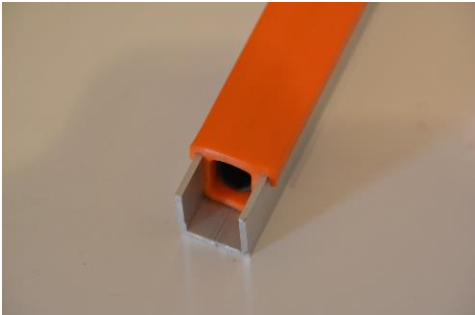
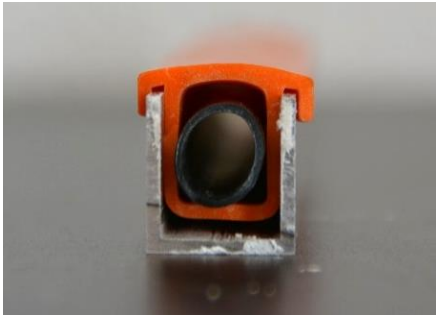
Protection du joint pneumatique

La protection du joint est en silicone, elle enveloppe le joint pneumatique afin d'éviter tout risque d'endommagement.

Il existe plusieurs formes de protection pouvant s'adapter à toutes les sortes de panneaux Collad'eau.

Concernant la probatoire, elle est enveloppée par un cadre en aluminium dénommé glissière.

Voici un aperçu des différentes formes de protection de joint proposées :

	<u>Vue du dessus</u>	<u>Vue de face</u>
<p><u>Pour le joint N°1</u></p> <p>Elle a une forme « carrée » Elle ne protège que le joint Elle est souvent utilisée pour les anciens panneaux car l'espace entre le mur et le panneau est insuffisant pour mettre les joints N°2 ou N°3</p>		
<p><u>Pour le joint N°2</u></p> <p>Elle a une forme de « T » Elle protège le joint + la glissière Elle est souvent utilisée pour les anciens panneaux car l'espace entre le mur et le panneau est insuffisant pour mettre le joint N°3</p>		
<p><u>Pour le joint N°3</u></p> <p>Elle a une forme « toit de maison » Elle protège le joint + la glissière Elle est souvent utilisée pour les nouveaux panneaux car le joint est plus épais et recouvre toute la glissière</p>		

Dans certains cas

Dans certains cas, il vous sera utile voire nécessaire d'utiliser un poteau de liaison ou une sorte de renfort, notamment lorsque vous souhaitez apposer plusieurs panneaux ou que ces derniers nécessitent un renfort.

Chaque situation est différente, nous en avons conscience, c'est pourquoi nous vous proposons plusieurs solutions.

Pour assembler 2 panneaux	Pour renforcer un panneau		
Poteau de liaison standard (page 8)	Poteau de renfort standard (page 9)	Poteau de renfort vertical (page 10)	Barre de renfort standard (page 11)
			
<p><u>Utilisation</u> : relier 2 panneaux</p> <p><u>Fixation</u> : sol + panneau</p>	<p><u>Utilisation</u> : renforcer un panneau</p> <p><u>Fixation</u> : sol + panneau</p>	<p><u>Utilisation</u> : renforcer un panneau</p> <p><u>Fixation</u> : sol + panneau + linteau</p>	<p><u>Utilisation</u> : renforcer les panneaux</p> <p><u>Fixation</u> : mur (sabot fixe/amovible)</p>

Poteau de liaison

Composition

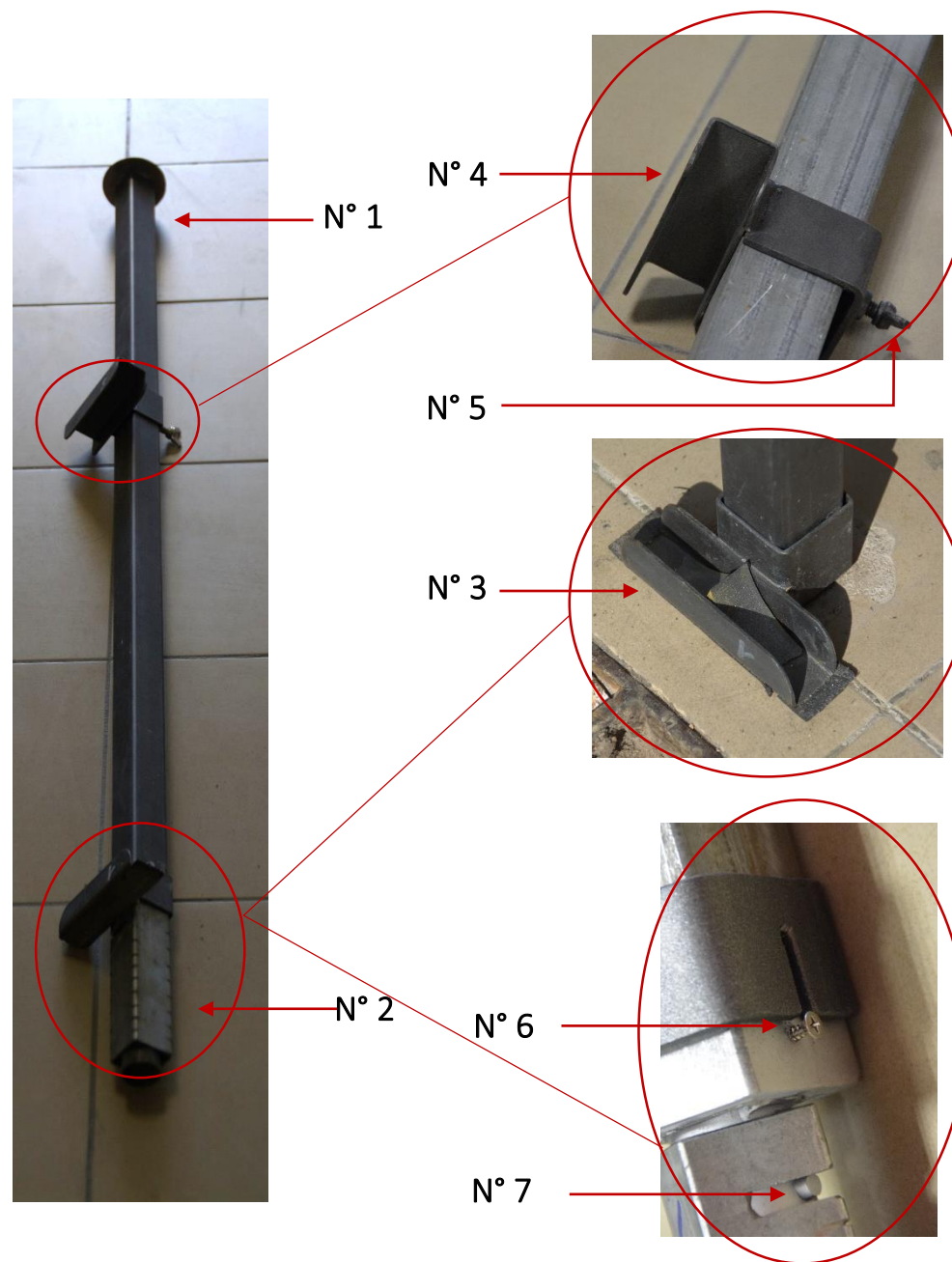
- 1 Poteau de liaison (N°1)
- 1 Fourreau pour poteau de liaison (N°2)
- 1 Cale de liaison basse (N°3)
- 1 Cale de liaison haute (N°4)
- 1 Vis papillon (N°5)
- 1 Vis d'arrêt (N°6)
- 1 Téton de verrouillage (N°7)

Fourni avec le poteau de liaison

Tout équipé

A savoir

La hauteur est sur-mesure
Il n'existe aucune option



Poteau de renfort standard

Composition

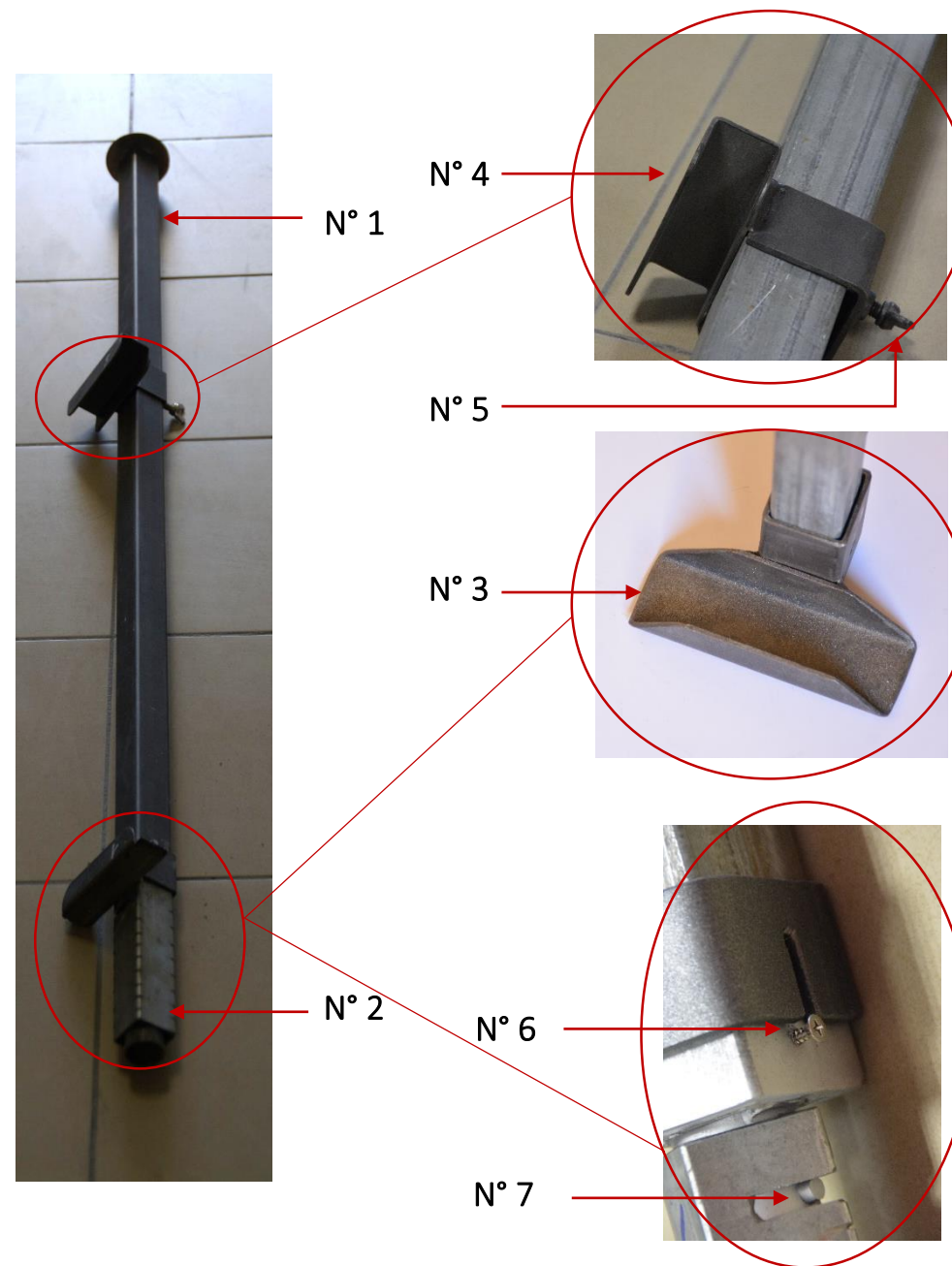
- 1 Poteau de renfort standard (N°1)
- 1 Fourreau pour poteau de renfort standard (N°2)
- 1 Cale de renfort basse (N°3)
- 1 Cale de renfort haute (N°4)
- 1 Vis papillon (N°5)
- 1 Vis d'arrêt (N°6)
- 1 Téton de verrouillage (N°7)

Fourni avec le poteau de liaison

Tout équipé

A savoir

La hauteur est sur-mesure
Il n'existe aucune option



Poteau de renfort vertical

Composition

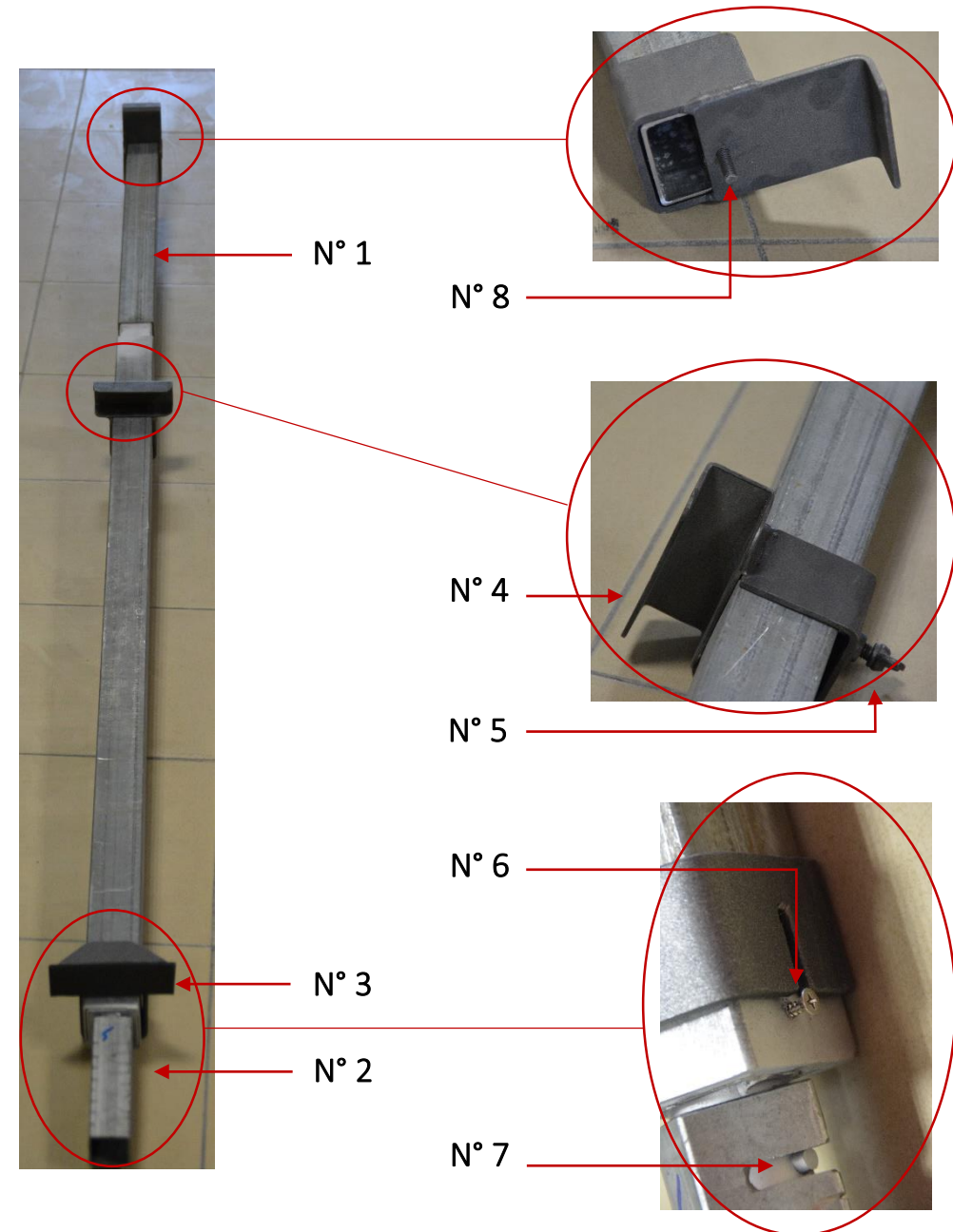
- 1 Poteau de renfort vertical (N°1)
- 1 Fourreau pour poteau de renfort vertical (N°2)
- 1 Cale de renfort basse (N°3)
- 1 Cale de renfort haute (N°4)
- 2 Vis papillon (N°5)
- 1 Vis d'arrêt (N°6)
- 1 Téton de verrouillage (N°7)
- 1 Téton de guidage (N°8)

Fourni avec le poteau de liaison

Tout équipé

A savoir

La hauteur est sur-mesure
Il n'existe aucune option



Barre de renfort standard

Composition

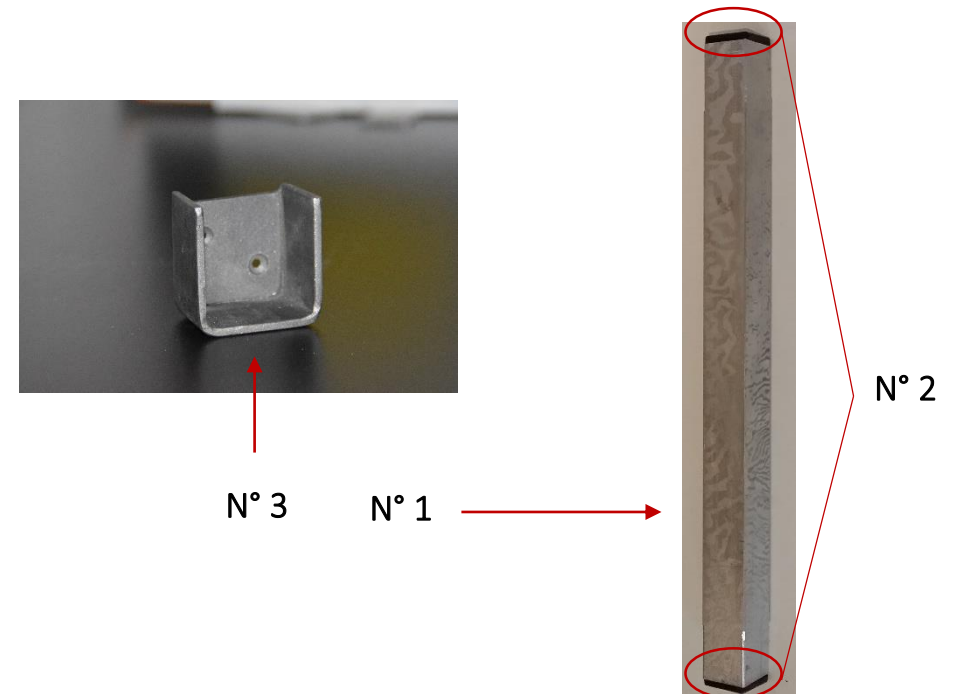
- 1 Barre de renfort standard (N°1)
- 2 Bouchons de protection (N°2)

Fourni avec le poteau de liaison

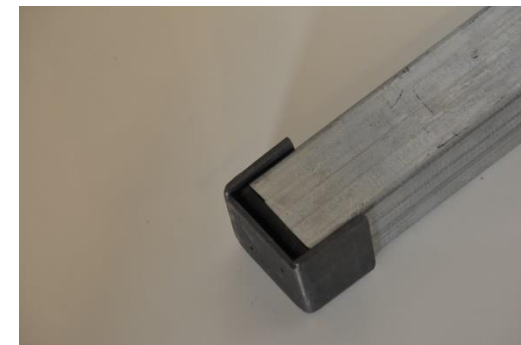
- 1 Barre de renfort standard (N°1)
- 2 Sabots fixes (N°3)

A savoir

- La hauteur est sur-mesure
- Des sabots amovibles sont en option



Mise en place



Options

Voici plusieurs solutions pour gonfler votre panneau Collad'eau :

- Pompe standard (B-Twin)
- Pompe à pied (avec manomètre)
- Centrale de gonflage

Pour éviter tout éclatement et perte de garantie nous proposons :

- Bouchon témoin de pression
- Manomètre

Pour éviter un encombrement indésirable nous avons :

- Crochet de rangement

Pour sécuriser votre panneau nous proposons 3 solutions :

- Capot de sécurité avec clef
- Capot de sécurité sans clef
- Verrou poussoir sécurisé

Voici l'option pour la barre de renfort :

- Sabot amovible

Entretien et Conseils d'utilisation

A faire :

Lire attentivement l'étiquette de couleur jaune collée sur le panneau

Lorsque vous retirez le panneau, il est important de laisser un minimum d'air dans le joint pneumatique, à savoir environ 1 bar

Maintenir le panneau dans un lieu tempéré, entre 5 et 35°C, il est également important d'éviter l'exposition des panneaux aux UV

A ne pas faire :

Ne pas laisser le panneau en contact avec le sol lorsqu'il n'est pas en cours d'utilisation

Ne jamais sur-gonfler le joint pneumatique

Ne jamais installer le panneau sur un emplacement détérioré ou sale

Ne jamais sur-gonfler le joint pneumatique hors installation

A savoir : (page 23)

Le joint pneumatique est garanti contre toute perte de pression ou toute autre anomalie durant un an.

Le joint pneumatique n'est pas garanti lorsque le matériel a été détérioré par un fait de l'utilisateur ou d'un tiers.

Comment faire pour ?

Gonfler le joint pneumatique ? (Page 15)

Remplacer le joint pneumatique ? (Page 16)

Placer le panneau Standard, Réglable ou Eco :

Avec cornière ? (Page 17)

Sans cornière ? (Page 18)

Avec un poteau de liaison (Page 19)

Avec un poteau de renfort standard ? (Page 20)

Avec un poteau de renfort vertical ? (Page 21)

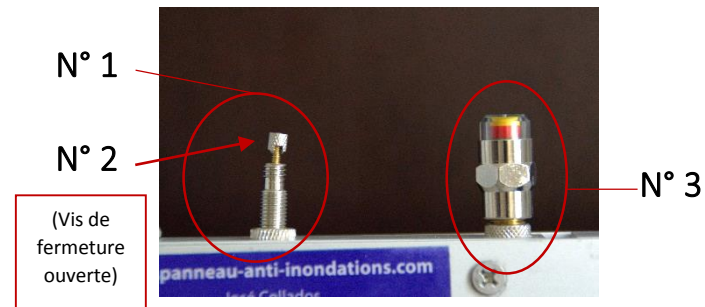
Avec une barre de renfort standard ? (Page 22)

Comment faire pour gonfler le joint pneumatique ?

Les étapes à suivre :

- 1) Retirer le bouchon de la valve Presta (N°1)
- 2) Dévisser (sans retirer) la vis de fermeture de valve (N°2)
(Vis de fermeture ouverte)
- 3) Enclencher et verrouiller la pompe
- 4) Gonfler jusqu'à 2.5-3 bars
Témoin de pression en option (N°3)
- 5) Déverrouiller et enlever la pompe
- 6) Visser la vis de fermeture de valve (N°2)
(Vis de fermeture fermée)
- 7) Remettre le bouchon de la valve Presta (N°1)

Etapes 1 et 2



Etape 3 (enclencher)



Etape 3 (verrouiller) (Témoin de pression rouge)



Etape 4 (gonfler) (Témoin de pression vert)



Etape 5 (déverrouiller)



Etapes 5, 6 et 7



Toujours gonfler le joint pneumatique en position !!!

Comment faire pour remplacer le joint pneumatique ?

Comment enlever le joint pneumatique ?

- 1) Retirer les bouchons (N°3) et les rondelles des valves (N°4)
- 2) Dévisser et retirer les vis papillon
- 3) Lever les 2 verrous (N°1 et 2)
- 4) Retirer le joint pneumatique

Comment mettre le joint pneumatique ?

Sur le panneau :

Dévisser et retirer les vis papillon
Lever les verrous

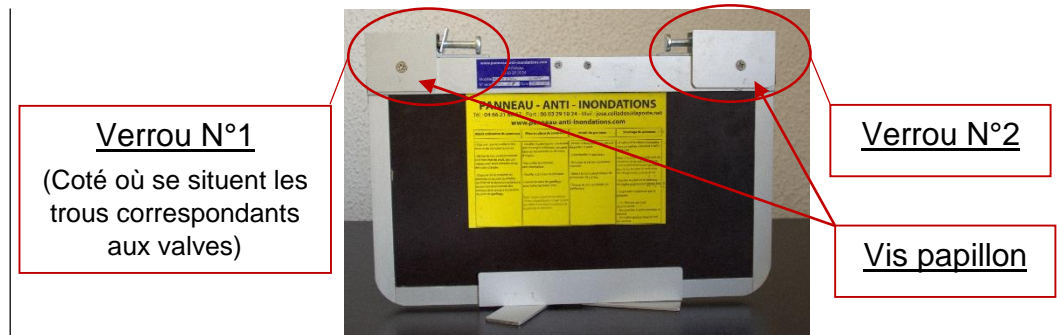
Sur le joint pneumatique :

Dévisser et retirer le bouchon (N°3)
Dévisser et retirer la rondelle (N°4)

- 1) Mettre les valves dans les trous correspondants du verrou (N°1)
(Remettre les rondelles (N°4) et bouchons (N°3) sur les valves correspondantes)
- 2) Baisser et verrouiller le verrou (N°1)
(Vérifier de ne pas pincer le joint pneumatique)
- 3) Mettre l'autre extrémité du joint pneumatique sous le verrou (N°2)
(Le placer au milieu du verrou N°2)
- 4) Baisser et verrouiller le verrou (N°2)
(Vérifier de ne pas pincer le joint pneumatique)
- 5) Insérer le joint pneumatique dans la totalité de la glissière

Panneau de présentation

(Sans joint pneumatique)



Les valves



Etapes n°1 et n°2



Etapes n°3 et n°4



Etape n°5



Toujours gonfler le joint pneumatique en position !!!

Comment faire pour placer le panneau Standard avec cornière ? (Ou Réglable ou Eco)

Avant utilisation du panneau :

S'assurer que l'emplacement prévu pour le panneau soit bien propre

Vérifier le bon positionnement des cornières ainsi que le bon état des arrondis

S'assurer que le joint pneumatique ne soit pas endommagé

Vérifier le bon fonctionnement des verrous

Mise en place du panneau :

- 1) Installer le panneau à l'endroit souhaité à l'aide de sa poignée
- 2) Vérifier que les angles inférieurs reposent bien sur les arrondis des cornières
- 3) Verrouiller le panneau grâce aux 2 verrous
- 4) Gonfler le joint pneumatique à 2.5-3 bars (page 15)

Retrait du panneau :

- 1) Dégonfler le joint pneumatique
- 2) Déverrouiller le panneau
- 3) Retirer le panneau à l'aide de sa poignée

Mise en place du panneau :

Etapes n°1 et n°2



Etapes n°3 et n°4



Sabot fixe :
Inutile pour cette partie

Toujours gonfler le joint pneumatique en position !!!

Comment faire pour placer le panneau Standard sans cornière ? (Ou Réglable ou Eco)

Avant utilisation du panneau :

- 1) S'assurer que l'emplacement prévu pour le panneau soit bien propre
- 2) Vérifier le bon positionnement des butées et des cales d'angle d'étanchéité basse
- 3) S'assurer que le joint pneumatique ne soit pas endommagé
- 4) Vérifier le bon fonctionnement des verrous

Mise en place du panneau :

- 1) Installer le panneau à l'endroit souhaité à l'aide de sa poignée
- 2) Vérifier que les angles inférieurs reposent bien sur les cales d'angle d'étanchéité basse
- 3) Verrouiller le panneau grâce aux 2 verrous
- 4) Gonfler le joint pneumatique à 2.5-3 bars (page 15)

Retrait du panneau :

- 1) Dégonfler le joint pneumatique
- 2) Déverrouiller le panneau
- 3) Retirer le panneau à l'aide de sa poignée

Mise en place du panneau :

Etapes n°1 et n°2



Etapes n°3 et n°4



Sabot fixe :
Inutile pour cette partie

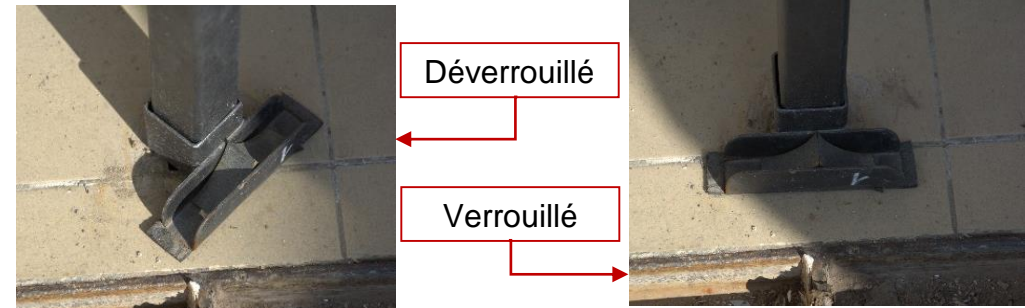
Toujours gonfler le joint pneumatique en position !!!

Comment faire pour placer le panneau Standard avec un poteau de liaison ? (Ou Réglable ou Eco)

Les étapes à suivre :

- 1) Enlever le bouchon du sol
- 2) Placer le poteau et le verrouiller en faisant $\frac{1}{4}$ de tour
- 3) Placer et verrouiller les 2 panneaux (page 17-18)
(Vérifier que les panneaux soient bien mis dans la cale de liaison basse)
- 4) Placer et verrouiller la cale de liaison haute grâce à la vis papillon
- 5) Gonfler chaque panneau à 1 bar afin de les équilibrer puis à 2.5-3 bars pour terminer la manipulation (page 15)

Etapes n°1 et n°2



Etape n°3



Etapes n°4, n°5 et n°6



Toujours gonfler le joint pneumatique en position !!!

Comment faire pour placer le panneau Standard avec un poteau de renfort standard ? (Ou Réglable ou Eco)

Les étapes à suivre :

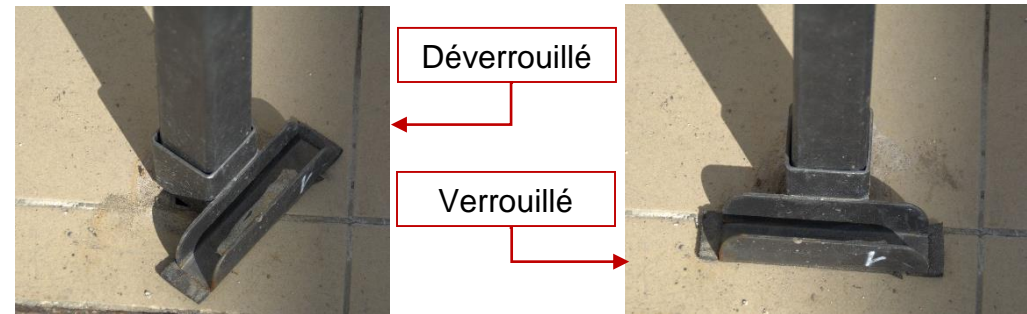
- 1) Enlever le bouchon du sol
- 2) Placer le poteau et le verrouiller en faisant $\frac{1}{4}$ de tour
- 3) Placer et verrouiller le panneau (page 17-18)
(Vérifier que le panneau soit bien mis dans la cale de renfort basse)
- 4) Placer et verrouiller la cale de renfort haute grâce à la vis papillon
- 5) Gonfler le panneau à 2.5-3 bars (page 15)

A savoir :

Lorsque vous êtes en possession de deux panneaux (ou plusieurs panneaux) :

Gonfler chaque panneau à 1 bar afin de les équilibrer puis à 2.5-3 bars pour terminer la manipulation

Etapes n°1 et n°2



Etapes n°3 et n°4



Etape n°5



Toujours gonfler le joint pneumatique en position !!!

Comment faire pour placer le panneau Standard avec un poteau de renfort vertical ? (Ou Réglable ou Eco)

Les étapes à suivre :

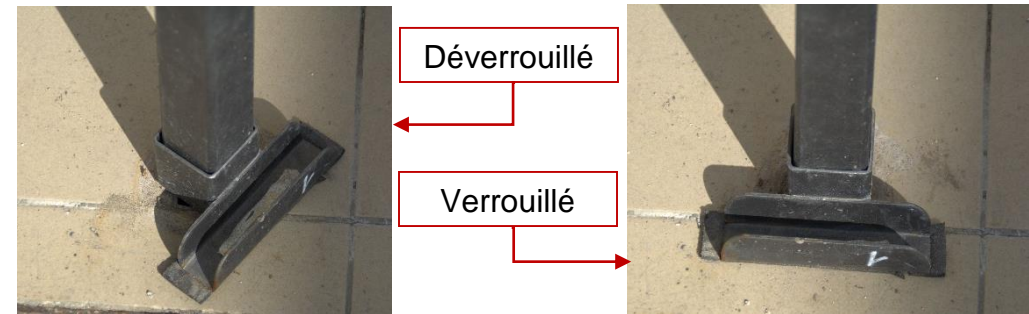
- 1) Enlever le bouchon du sol
- 2) Placer le poteau et le verrouiller en faisant $\frac{1}{4}$ de tour
- 3) Placer et verrouiller le téton de guidage en vissant la vis papillon
- 4) Placer et verrouiller le panneau (page 17-18)
(Vérifier que le panneau soit bien mis dans la cale de renfort basse)
- 5) Placer et verrouiller la cale de renfort haute grâce à la vis papillon
- 6) Gonfler le panneau à 2.5-3 bars (page 15)

A savoir :

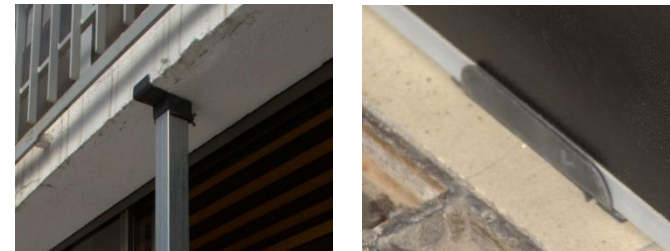
Lorsque vous êtes en possession de deux panneaux (ou plusieurs panneaux) :

Gonfler chaque panneau à 1 bar afin de les équilibrer puis à 2.5-3 bars pour terminer la manipulation

Etapes n°1 et n°2



Etapes n°3, n°4 et n°5



Etape n°6



Toujours gonfler le joint pneumatique en position !!!

Comment faire pour placer le panneau Standard avec une barre de renfort standard ? (Ou Réglable ou Eco)

Les étapes à suivre :

- 1) Placer et verrouiller le panneau (page 17-18)
- 2) Vérifier que les sabots fixes soient bien propres
(Placer les sabots amovibles (en option))
- 3) Insérer la barre de renfort standard dans les 2 sabots
- 4) Gonfler le panneau à 2.5-3 bars (page 15)

A savoir :

Lorsque vous êtes en possession de deux panneaux (ou plusieurs panneaux) :

Gonfler chaque panneau à 1 bar afin de les équilibrer puis à 2.5-3 bars pour terminer la manipulation

La manipulation reste la même sans cornière.

Etapes n°1 et n°2

(Vue de l'extérieur)



(Vue de l'intérieur)



Etapes n°3 et n°4

(Vue de l'intérieur)



Toujours gonfler le joint pneumatique en position !!!

Garantie et responsabilité

H-1. Les produits vendus sont garantis contre tout défaut de matière ou de fabrication pendant les durées suivantes à compter de leur livraison :

- Un (1) an pour la chambre à air en caoutchouc,
- Cinq (5) ans pour les autres éléments composant le produit.

Les interventions au titre de la garantie ne sauraient avoir pour effet de prolonger la durée de celle-ci. Cette garantie ne noue pas pour les vices apparents.

Toute garantie est exclue en cas de mauvaise utilisation, négligence ou défaut d'entretien de la part de l'utilisateur, ou de tout autre sous-acquéreur, comme en cas d'usure normale du produit ou de force majeure.

Les défauts ou détériorations des produits consécutifs à un accident extérieur, à des conditions anormales de stockage et/ou de conservation chez l'utilisateur, ne pourront ouvrir droit à la garantie due par le vendeur.

La présente garantie est également exclue en cas de vice résultant de la réparation ou de l'intervention d'un tiers sur les produits, en cas de mauvaise appréciation par l'utilisateur de ses besoins, et en cas de modifications apportées aux produits.

Le vendeur a informé l'utilisateur qu'il ne procède pas au montage et à l'installation des produits vendus sauf accord particulier.

Les travaux de montage et d'installation des produits restent donc à la charge et sous la seule responsabilité de l'utilisateur, qui s'engage à respecter la notice de montage et d'utilisation fournie avec les produits. En conséquence, toute garantie est exclue en cas de vice résultant du montage et/ou de l'installation du produit, comme en cas de non-respect de la notice de montage et d'utilisation.

Enfin, aux termes de la présente garantie, le vendeur ne pourra être tenu responsable des dommages et conséquences, de quelque nature qu'ils soient, que les vices auront pu entraîner.

H-2. Afin de faire valoir ses droits au titre de la garantie ci-dessus énoncée, l'utilisateur devra, sous peine de déchéance de toute action s'y rapportant, informer le vendeur, par écrit, de l'existence des vices dans un délai maximum de DEUX (2) jours à compte de leur découverte.

L'utilisateur devra fournir toute justification quant à la réalité des vices constatés, le vendeur se réservant le droit de procéder, directement ou indirectement, à toute constatation et vérification sur place.

Notamment, l'utilisateur devra retourner au vendeur les produits qu'il estime atteints d'un vice. Les frais de retour et la nouvelle livraison ne seront à la charge du vendeur que dans le cas où un vice du produit garanti au titre du présent article est effectivement constaté par le vendeur.

Cette garantie se limite au remplacement ou à la réparation des produits sous garantie jugés défectueux. Cette garantie couvre également les frais de main d'œuvre.

Le remplacement des produits défectueux n'aura pas pour effet de prolonger la durée de la garantie ci-dessus fixée.